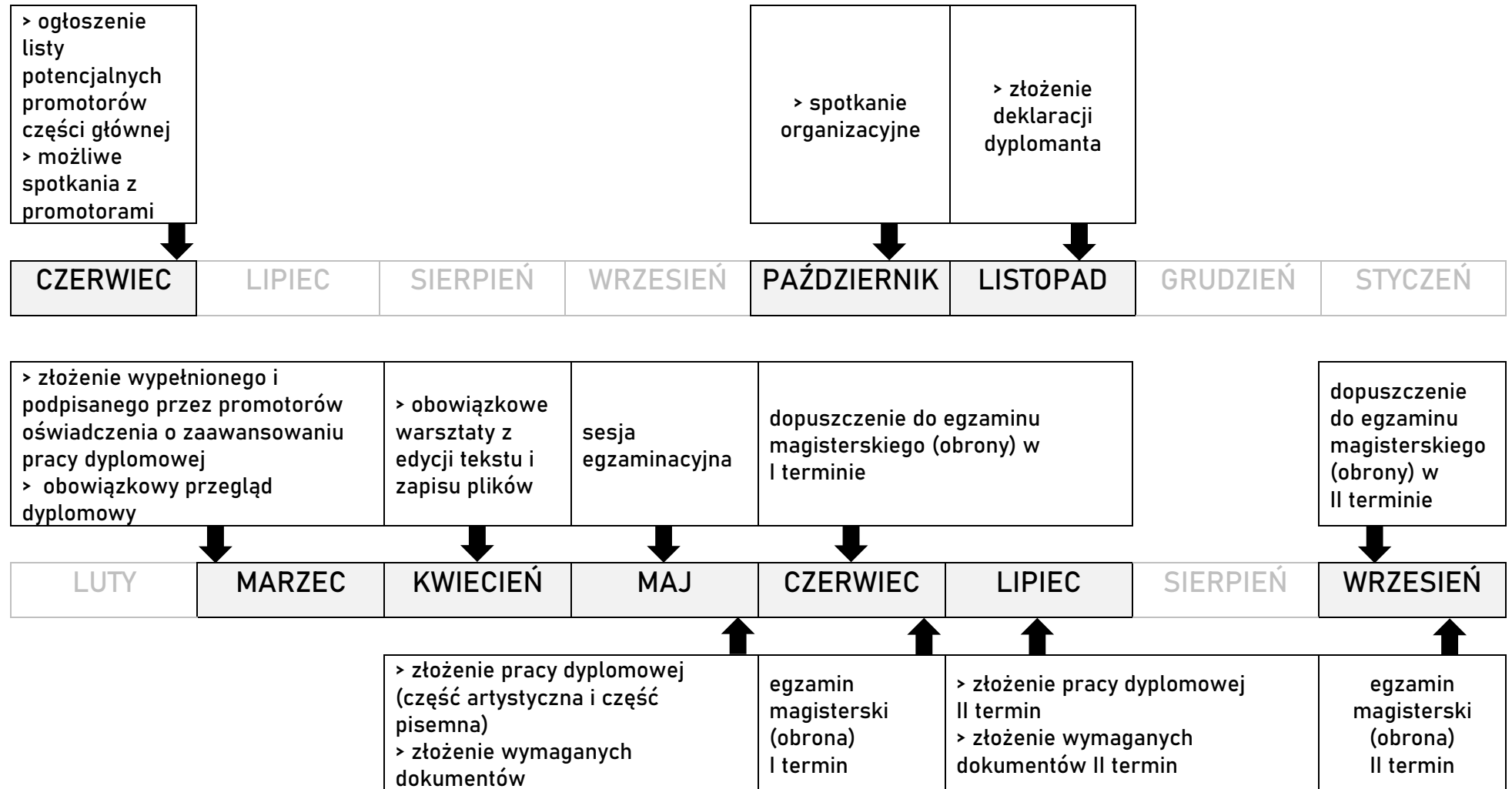


# **PRZEWODNIK DYPLOMOWY**

# HARMONOGRAM



# MAGISTERSKA PRACA DYPLOMOWA

Magisterska praca dyplomowa jest samodzielną pracą realizowaną przez dyplomanta pod merytoryczną opieką promotorów.

Obejmuje wykonanie podstawowej pracy artystycznej z opisem dzieła, obowiązkowego aneksu z opisem dzieła i pisemnej pracy teoretycznej.

## ZAKRES PRACY DYPLOMOWEJ:

- CZĘŚĆ PRAKTYCZNA

- > PODSTAWOWA PRAKTYCZNA PRACA Z MALARSTWA
- > ANEKS/Ź

- CZĘŚĆ PISEMNA

- > PRACA TEORETYCZNA
- > ANALITYCZNY OPIS DZIEŁ WYKONANYCH W CZĘŚCI PRAKTYCZNEJ (opis podstawowej pracy artystycznej i aneksu/ów)

Uwaga: analityczny opis dzieł realizowany jest pod merytoryczną opieką promotorów podstawowej praktycznej pracy z malarstwa i aneksu.

# DEKLARACJA DYPLOMANTA

## DEKLARACJA DYPLOMANTA ZAWIERA:

- > aktualne dane kontaktowe dyplomanta
- > tytuł naukowy, imię i nazwisko promotora podstawowej praktycznej pracy z malarstwa
- > tytuł podstawowej praktycznej pracy z malarstwa
- > tytuł naukowy, imię i nazwisko promotora aneksu
- > tytuł aneksu
- > tytuł naukowy, imię i nazwisko promotora pracy teoretycznej
- > tytuł pracy teoretycznej

Wypełnioną i podpisaną deklarację należy złożyć w dziekanacie.

Uwaga: wszystkie tytuły na etapie złożenia pracy dyplomowej będą musiały być tłumaczone na język angielski.

# OŚWIADCZENIE O ZAAWANSOWANIU PRACY DYPLOMOWEJ

- > jest fizycznym dokumentem, zawierającym podpisy wszystkich promotorów
- > zawiera deklaracje promotorów o podjęciu się opieki merytorycznej nad poszczególnymi częściami pracy dyplomowej
- > zawiera deklaracje promotorów o zaawansowaniu pracy dyplomowej
- > należy je złożyć w dziekanacie przed przeglądem dyplomowym

# OBLIGATORYJNY PRZEGLĄD DYPLOMOWY

Przeгляд dyplomowy to obowiązkowe wydarzenie, otwarte dla publiczności.

Student/ka przedstawia zaawansowanie magisterskiej pracy dyplomowej poprzez 15 min. prezentację z komentarzem przed komisją złożoną z promotorów, Dziekana, Prodziekana oraz Komisarza Dyplomów.

Kolejność prezentacji ustala Komisarz Dyplomów. Harmonogram zostaje podany do wiadomości z wyprzedzeniem.

## **DYPLOMANT/KA PREZENTUJE:**

- > zaawansowanie podstawowej praktycznej pracy z malarstwa
- > zaawansowanie pracy aneksowej
- > koncepcję pracy teoretycznej

Informacja o formie przeglądu (on-line / stacjonarnie) zostaje podana na dwa tygodnie przed planowanym terminem.

W przypadku przeglądu stacjonarnego należy przygotować prezentację multimedialną oraz fizyczną prezentację wybranych prac z części artystycznej dyplomu.

W przypadku przeglądu on-line należy przygotować wielostronicowy plik .pdf o wielkości do 10 Mb i przesać go, wraz z – jeśli prezentacja tego wymaga – materiałami dodatkowymi (np. link Youtube), na adres e-mail Komisarza Dyplomów co najmniej 24 godziny przed przeglądem.

# **WARSZTATY Z EDYCJI TEKSTU I ZAPISU PLIKÓW**

- > pomagają w przygotowaniu dokumentacji części pisemnej pracy dyplomowej
- > termin i miejsce zostają ogłoszone drogą e-mail z dwutygodniowym wyprzedzeniem

# **SESJA EGZAMINACYJNA**

Aby przystąpić do obrony dyplomu, należy mieć rozliczony cały tok studiów (zamknięte 10 semestrów).



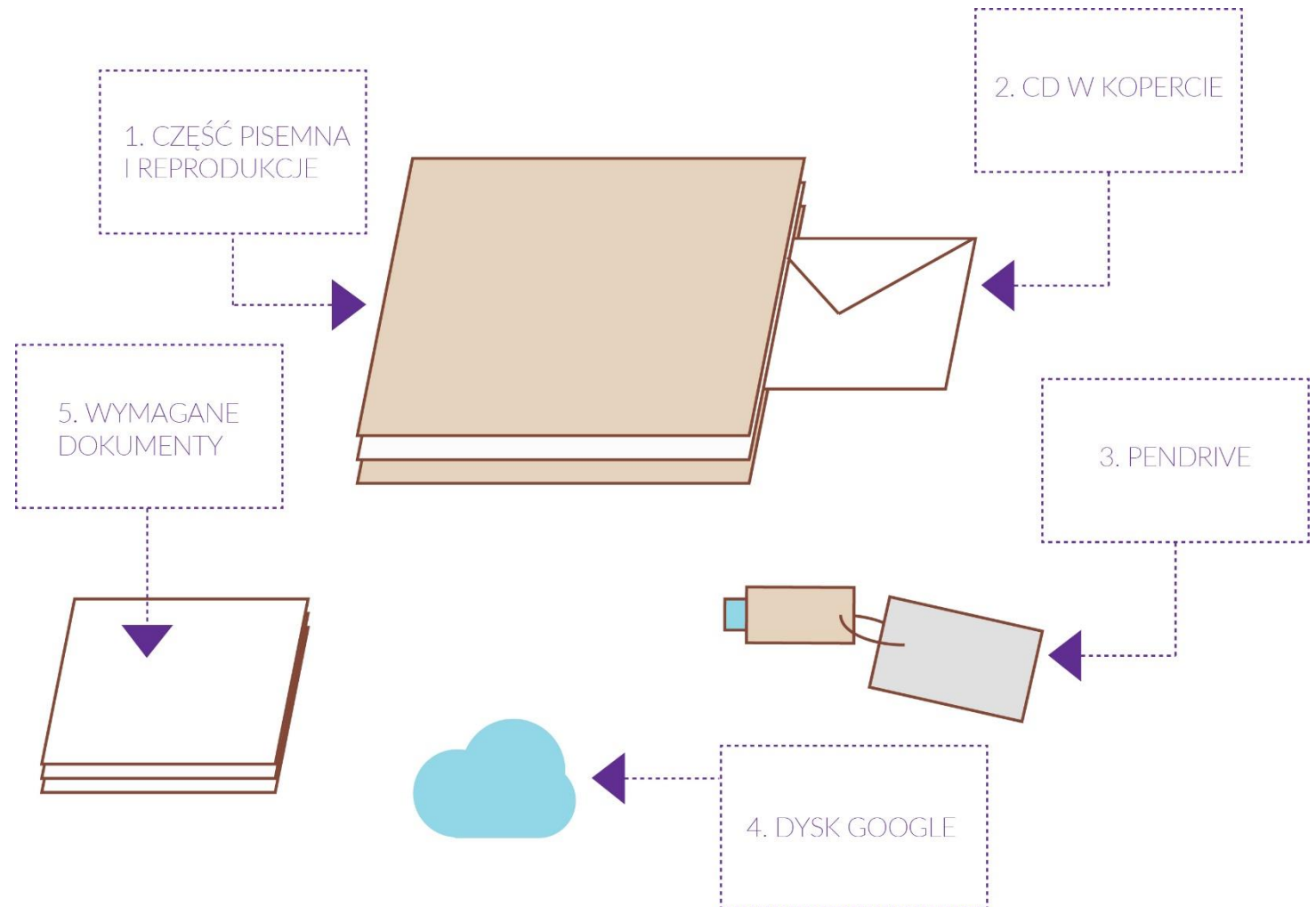
# ZŁOŻENIE PRACY DYPLOMOWEJ

Złożenie pracy dyplomowej w dziekanacie odbywa się najpóźniej na 3 tygodnie przed planowanym terminem egzaminu magisterskiego.

Należy dostarczyć wszystkie jej elementy:

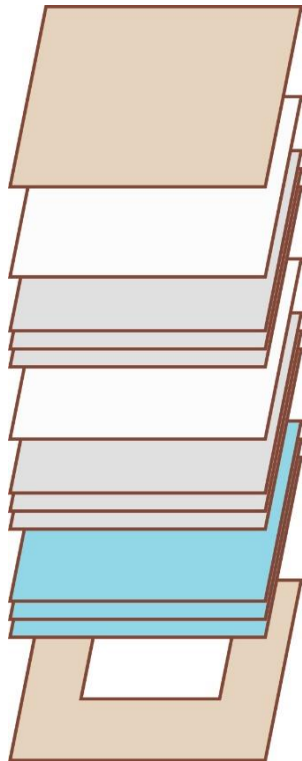
- > egzemplarz części pisemnej
- > CD
- > pendrive
- > wymagane dokumenty

Ponadto dokumentację pracy należy umieścić na dysku Google.



# 1. CZĘŚĆ PISEMNA I REPRODUKCJE/DOKUMENTACJA FOTOGRAFICZNA

- > Część pisemną należy wydrukować w formacie A4 i oprawić w jedną, twardą, tekturową oprawę bez elementów metalowych i plastikowych.
- > Część pisemną i reprodukcje należy nagrać na opisaną permanentnym markerem (nazwisko i imię dyplomanta, nr albumu, wydział i tryb studiów, pełne dane promotorów, tytuły poszczególnych części pracy dyplomowej) płytę CD i umieścić na końcowej stronie oprawy w papierowej kopercie.



- > **Format : A4**
  - > **Czcionka : Times New Roman**
  - > **Wielkość czcionki: tytuły 14pkt., podtytuły 13pkt., tekst i opisy 12pkt.**
  - > **Interlinia: 1,5**
  - > **Marginesy: dolny i górny 2,5 cm, wewnętrzny 3,5 cm, zewnętrzny 1,5 cm**
- 
- Strona tytułowa Pracy teoretycznej \*
  - Oświadczenia promotora i studenta \* (załączniki 1,2 i 3 do Regulaminu Studiów)
  - Praca teoretyczna
  - Strony tytułowe Analitycznego opisu dzieła \*
  - Oświadczenia promotorów i studenta \* (załączniki 2 i 4 do Regulaminu Studiów)
  - Spis dzieł
  - Analityczny opis dzieł części głównej i aneksu
  - Barwne opisane reprodukcje/dokumentacja fotograficzna części praktycznej
  - Płyta CD\*

\* wymagane fizyczne podpisy

## **2. CZĘŚĆ PISEMNA I REPRODUKCJE/DOKUMENTACJA FOTOGRAFICZNA**

1. Okładka.
2. Strona tytułowa pracy teoretycznej według wzoru, fizycznie podpisana przez promotora.
3. Oświadczenia promotora i dyplomanta - załączniki 1,2 i 3 do Regulaminu Studiów.
4. Strony tytułowe analitycznego opisu dzieła - części głównej i aneksu. Według wzoru, fizycznie podpisane przez promotorów.
5. Oświadczenia promotorów i dyplomanta - załączniki 2 i 4 do Regulaminu Studiów.
6. Spis dzieł, jakie składają się na pracę praktyczną:
  - w przypadku malarstwa należy umieścić listę obrazów z opisem według wzoru: tytuł zapisany kursywą, technika, wymiary w cm (wysokość x szerokość), rok powstania;
  - w przypadku aneksu należy umieścić listę prac (tkanin, obiektów, rzeźb, fresków, video etc.) z opisem według wzoru: tytuł zapisany kursywą, technika, wymiary w cm (wysokość x szerokość x głębokość)/czas trwania/format, rok powstania.
7. Analityczny opis dzieła, tj. syntetycznie ujęte założenia pracy praktycznej i aneksu (3600-6400 znaków ze spacjami). Powinny one przedstawić problematykę plastyczno-estetyczną poruszoną w podstawowej praktycznej pracy z malarstwa i aneksie, także w odniesieniu do zagadnień kulturowo-społecznych, jeśli ważne są w konstrukcji całości. Opis musi być skonsultowany i zaakceptowany przez promotorów pracy praktycznej i aneksów.
8. Barwne reprodukcje/dokumentacja fotograficzna dzieł (podstawowej pracy z malarstwa oraz aneksu/ów), opisane jak w pkt.6.
9. Opisana płyta CD.
10. Okładka.

Uwaga: treść wydruku pracy oraz w postaci pliku elektronicznego muszą być identyczne.

## 2. CD W KOPERCIE

### NA PŁYTCIE CD UMIESZCZAMY:

> edytowalny plik .pdf pracy *Nazwisko\_Imię\_NumerAlbumu.pdf* w formie zgodnej z wydrukiem.

**Maksymalny rozmiar pliku wynosi 15 Mb. W przypadku, kiedy rozmiar pliku jest większy, należy pracę zapisać w kolejnych plikach:**

> edytowalny plik .pdf części teoretycznej  
*Nazwisko\_Imię\_NumerAlbumu\_teoria.pdf*

> edytowalny plik .pdf analitycznego opisu dzieła części głównej i aneksu  
*Nazwisko\_Imię\_NumerAlbumu\_malarstwo.pdf*

> plik .pdf z reprodukcjami  
*Nazwisko\_Imię\_NumerAlbumu\_reprodukcje.pdf*

**WAŻNE:** pliki cyfrowe nie mogą zawierać skanów, zdjęć ani innych form elektronicznych podpisów dyplomanta czy promotora! W miejsce podpisów (zamiast kropek) umieszczamy tekst wpisany „z klawiatury” - tytuły, imiona, nazwiska.

Płyta CD służy do procedury antyplagiatowej, dlatego istotne jest, aby pliki .pdf były edytowalne, tj. ich zapis był zgodny z wymaganiami Regulaminu antyplagiatowego (Zarządzenie Rektora 3/19 z dn. 28.02.2019).

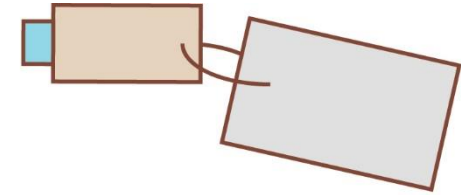
Opis CD niezmywalnym markerem: nazwisko i imię dyplomanta, nr albumu, wydział i tryb studiów, pełne dane promotorów, tytuły poszczególnych części pracy dyplomowej + fizyczne podpisy promotorów.

Płytę umieszczamy w papierowej kopercie na końcowej stronie pracy.

## 3. PENDRIVE

### NA PENDRIVE UMIESZCZAMY ZAWARTOŚĆ ZGODNĄ Z WYDRUKIEM, TJ.:

- > edytowalny plik .pdf części teoretycznej  
*Nazwisko\_Imię\_NumerAlbumu\_teoria.pdf*
- > edytowalny plik .pdf analitycznego opisu dzieła części głównej i aneksu  
*Nazwisko\_Imię\_NumerAlbumu\_malarstwo.pdf*
- > plik .pdf z reprodukcjami  
*Nazwisko\_Imię\_NumerAlbumu\_reprodukcje.pdf*



**WAŻNE:** pliki cyfrowe nie mogą zawierać skanów, zdjęć ani innych form elektronicznych podpisów dyplomanta czy promotora! W miejsce podpisów (zamiast kropek) umieszczamy tekst wpisany „z klawiatury” - tytuły, imiona, nazwiska.

### ORAZ DODATKOWO:

- > spis dzieł w pliku .doc
- > tytuły poszczególnych części z tłumaczeniem na język angielski w pliku .doc.
- > folder z plikami dodatkowymi: video / audio / prezentacją do 25 Mb, które pozwolą na pełen odbiór pracy przez komisję recenzenta.

**WAŻNE!** pendrive używany jest: 1. do procedury antyplagiatowej, dlatego istotne jest, aby pliki .pdf były edytowalne. 2. podczas dopuszczenia do obrony, dlatego ważne są podpisy pod reprodukcjami i klarowny opis plików, a także folder z plikami dodatkowymi, dzięki którym komisja może w pełni zapoznać się z treścią i formą pracy dyplomowej. 3. przez recenzenta. 4. w działaniach administracyjnych. 5. do usprawnienia procedur konkursowych.

Do nośnika należy dołączyć w sposób trwały informacje na sztywnej kartce wielkości wizytówki:

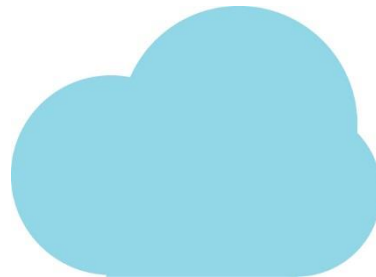
- > Imię i nazwisko dyplomanta, nr albumu
- > Tytuł pracy podstawowej, imię i nazwisko promotora, fizyczny podpis promotora
- > Tytuł pracy aneksowej, imię i nazwisko promotora, fizyczny podpis promotora
- > Tytuł pracy teoretycznej, imię i nazwisko promotora, fizyczny podpis promotora

## 4. DYSK GOOGLE

### **W UDOSTĘPNIONYM PRZEZ KOMISARZA FOLDERZE NA DYSKU GOOGLE UMIESZCZAMY:**

- > analityczny opis dzieł;
- > reprodukcje;
- > folder z plikami dodatkowymi: video / audio / prezentacją do 25 Mb, które pozwolą na pełną prezentację pracy.

Pliki na dysku udostępniane są wybranym osobom (sponsorom, organizatorom, głosującym itd.) do przeprowadzenia procedur konkursowych.

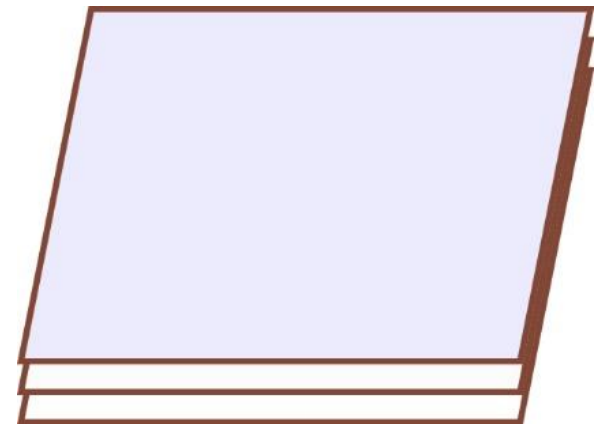


## 5. WYMAGANE DOKUMENTY

### **DODATKOWE DOKUMENTY, KTÓRE NALEŻY ZŁOŻYĆ RAZEM Z PRACĄ W DZIEKANACIE:**

- > zgłoszenie gotowości do obrony
- > informacje do suplementu
- > oświadczenie o odbiorze prac
- > potwierdzenie opłaty
- > karta dyplomanta
- > zgoda na wykorzystanie dokumentacji w konkursach

Wszystkie wzory dokumentów dostępne są na stronie [wm.asp.waw.pl](http://wm.asp.waw.pl) w zakładce DYPLOMANCI.



# **DOPUSZCZENIE DO OBRONY**

- > Dyplomant nie uczestniczy w dopuszczeniu do egzaminu magisterskiego (obrony).
- > Komisja dyplomowa zapoznaje się na posiedzeniu ze złożoną dokumentacją i analizuje formalne warunki dopuszczenia do egzaminu magisterskiego.



# EGZAMIN MAGISTERSKI

## **PODSTAWOWA PRAKTYCZNA PRACA Z MALARSTWA + OBOWIĄZKOWY ANEKS/Y):**

- > Magisterska praca dyplomowa ma charakter publicznej prezentacji cyklu prac.
- > O ilości i sposobie prezentacji prac decyduje student w porozumieniu z promotorami.
- > Dyplomant zobowiązany jest do samodzielnego dostarczenia, montażu, demontażu i odbioru artystycznej pracy dyplomowej w terminach określonych przez Dziekana Wydziału Malarstwa.
- > Miejsce i termin ekspozycji oraz termin obrony prac dyplomowych wyznacza Dziekan po zasięgnięciu opinii Rady Programowej Wydziału Malarstwa.

## **OBRONA:**

- > Jawny (publiczny) egzamin magisterski odbywa się przed komisją dyplomową.
- > Egzamin dyplomowy obejmuje:
  - prezentację i omówienie wszystkich części pracy dyplomowej przez dyplomanta (prosimy o maksymalnie 30-minutową wypowiedź);
  - omówienie wszystkich elementów magisterskiej pracy dyplomowej przez promotorów;
  - odczytanie recenzji przez recenzenta;
  - obronę całości pracy dyplomowej, na którą składa się m.in. odpowiedź na co najmniej trzy pytania zadane przez komisję dyplomową.

# HELP

## **DOKUMENTY:**

- > Obowiązujący Regulamin studiów;
- > Regulamin antyplagiatowy.

## **STRONY:**

- > [wm.asp.waw.pl](http://wm.asp.waw.pl) – zakładka DYPLOMANCI

## **OSOBY:**

- > Komisarz Dyplomów - organizacja przeglądu, dopuszczenia, koordynacja obron
- > dziekanat - wsparcie administracyjne i w kwestiach formalnych
- > prowadzący warsztaty z edycji i zapisu plików – wsparcie techniczne
- > promotorzy - wsparcie merytoryczne
- > prodziekan ds. studenckich